

คู่มือการปฏิบัติงานด้านสุขภาพจิตนักเรียน



นางสาวศศิวิมล สมบูรณ์ชัย นักจิตวิทยาโรงเรียน
กลุ่มส่งเสริมการจัดการศึกษา
สำนักงานเขตพื้นที่การศึกษาประถมศึกษาเชียงราย เขต ๔

บทนำ

“คู่มือการปฏิบัติงานด้านสุขภาพจิตนักเรียน” ฉบับนี้จัดทำขึ้น เพื่อเป็นแนวทางในการดำเนินการให้การช่วยเหลือและสนับสนุนทางด้านจิตใจแก่นักเรียนในสังกัดสำนักงานเขตพื้นที่การศึกษาประถมศึกษา เชียงราย เขต ๔ ให้ได้รับการช่วยเหลืออย่างเหมาะสม สามารถประสบความสำเร็จด้านการศึกษา สังคมและ อารมณ์ได้ โดยมีรายละเอียดและขั้นตอนการปฏิบัติงานเกี่ยวกับให้การคัดกรอง การตรวจประเมินทาง จิตวิทยาคลินิกและประเมินสุขภาพจิตเมื่อเผชิญปัญหา ตลอดจนการให้คำปรึกษา

ซึ่งหวังเป็นอย่างยิ่งว่าคู่มือการปฏิบัติงานฉบับนี้ จะเป็นประโยชน์และสามารถนำไปใช้ในสถานการณ์ จริงและสามารถเอื้อต่อการช่วยเหลือเด็กนักเรียนในสังกัดได้

กลุ่มส่งเสริมการจัดการศึกษา
สำนักงานเขตพื้นที่การศึกษาประถมศึกษาเชียงราย เขต ๔
มิถุนายน ๒๕๖๓

สารบัญ

	หน้า
บทนำ	ก
สารบัญ	ข
คู่มือการปฏิบัติงานด้านการคัดกรองสุขภาพจิตและการให้การปรึกษา	๑
คู่มือการปฏิบัติงานด้านการตรวจประเมินทางจิตวิทยาคลินิก	๔

คู่มือการปฏิบัติงานด้านการคัดกรองสุขภาพจิตและการให้การปรึกษา

๑. ชื่องาน

งานด้านการคัดกรองสุขภาพจิตและการให้การปรึกษา

๒. วัตถุประสงค์

๒.๑ เพื่อคัดกรองปัญหาสุขภาพจิตของนักเรียนและผู้ที่เกี่ยวข้องเมื่อประสบปัญหา

๒.๒ เพื่อให้ผู้ประสบปัญหาได้รับการให้คำปรึกษาและการช่วยเหลือตามความเหมาะสม

๓. ขอบเขตของงาน

สำนักงานเขตพื้นที่การศึกษาประถมศึกษาเชียงราย เขต ๔ ดำเนินประสานงานกับโรงเรียนในสังกัด ให้การช่วยเหลือและให้คำปรึกษากลุ่มนักเรียนปฐมวัย โดยทำงานร่วมกับครู ผู้ปกครองและผู้เชี่ยวชาญเฉพาะด้าน

๔. ขั้นตอนปฏิบัติงาน

๔.๑ ได้รับการติดต่อและหนังสือขอความช่วยเหลือจากโรงเรียน

๔.๑.๑ ข้อมูลทั่วไปของนักเรียน เช่น การศึกษา ความประพฤติ ลักษณะครอบครัว

อาชีพของผู้ปกครอง เศรษฐฐานะ การเลี้ยงดู เป็นต้น

๔.๑.๒ สภาพปัญหาที่พบ

๔.๒ ลงพื้นที่เพื่อสำรวจและตรวจสอบข้อเท็จจริงตามเรื่องที่ได้รับจากโรงเรียน

๔.๓ คัดกรองและประเมินความรุนแรงของปัญหา

๔.๓.๑ ประเมินความเครียดและภาวะวิตกกังวลในเด็ก

- แบบคัดกรองความเครียด ST๕

๔.๓.๒ ประเมินและคัดกรองภาวะซึมเศร้าในเด็ก โดยใช้

- แบบคัดกรองภาวะซึมเศร้าในเด็ก CDI

- แบบคัดกรองภาวะซึมเศร้าในวัยรุ่น CES-D

๔.๓.๓ ประเมินสภาวะทางอารมณ์และพฤติกรรมที่ไม่เหมาะสมของเด็ก

- ประเมินโดยใช้แบบประเมินและสัมภาษณ์แบบกึ่งโครงสร้าง

๔.๔ พิจารณาความรุนแรงของเคส

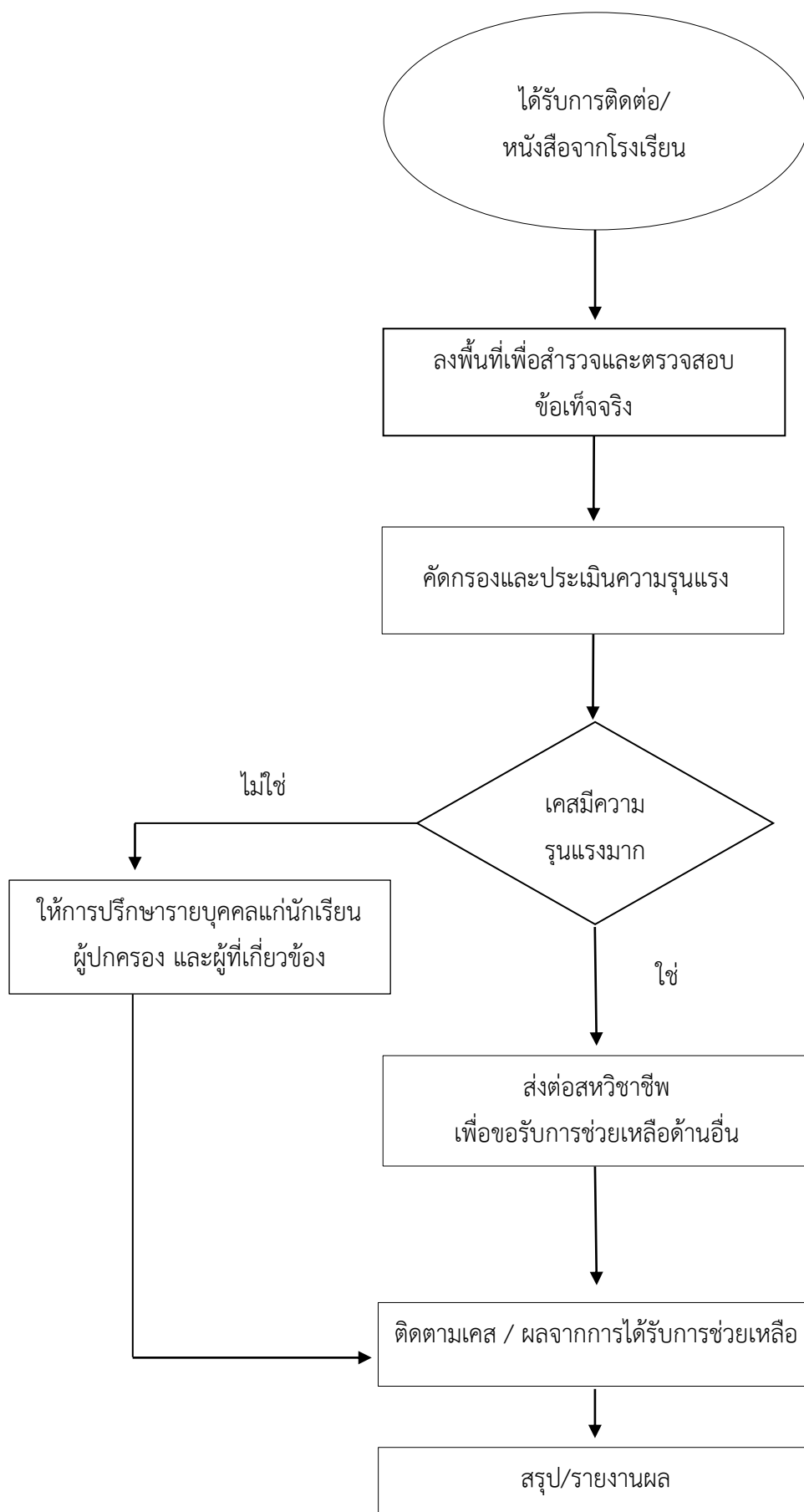
๔.๔.๑ ให้การปรึกษารายบุคคล/ ครอบครัว

๔.๔.๒ กรณีที่เคสมีความรุนแรงมาก อาจส่งต่อสหวิชาชีพ เช่น แพทย์ นักสังคมสงเคราะห์ บ้านพักเด็ก เพื่อขอรับความช่วยเหลือต่อไป

๔.๕ ติดตามเคส

๔.๖ สรุป/รายงานผล

๕. Flow Chart การปฏิบัติงาน



๖. แบบประเมินที่ใช้

- ๖.๑ แบบคัดกรองความเครียด ST๕
- ๖.๒ แบบคัดกรองภาวะซึมเศร้าในเด็ก CDI
- ๖.๓ แบบคัดกรองภาวะซึมเศร้าในวัยรุ่น CES-D

๗. เอกสารอ้างอิง

- ๗.๑ แนวทางการดูแลวัยรุ่นที่มีภาวะซึมเศร้า สถาบันสุขภาพจิตเด็กและวัยรุ่นราชนครินทร์ กรมสุขภาพจิต กระทรวงสาธารณสุข
- ๗.๒ แบบทดสอบด้านสุขภาพจิต กรมสุขภาพจิต กระทรวงสาธารณสุข

คู่มือการปฏิบัติงานด้านการตรวจประเมินทางจิตวิทยาคลินิก

๑. ชื่องาน

งานด้านการตรวจประเมินทางจิตวิทยาคลินิก

๒. วัตถุประสงค์

๒.๑ เพื่อคัดกรองระดับความปัญญาและผลสัมฤทธิ์ทางการเรียนในนักเรียนปฐมวัยที่มีปัญหาทางการเรียน

๒.๒ เพื่อให้นักเรียนปฐมวัยที่มีปัญหาทางการเรียนได้รับการเรียนรู้ที่เหมาะสมกับศักยภาพในตนเอง

๓. ขอบเขตของงาน

สำนักงานเขตพื้นที่การศึกษาประถมศึกษาเชียงราย เขต ๔ ดำเนินประสานงานกับโรงเรียนในสังกัดให้การตรวจประเมินทางจิตวิทยาคลินิก ประกอบไปด้วย การประเมินความปัญญาโดยรวม การประเมินผลสัมฤทธิ์ทางการเรียน การคัดกรองโรคในกลุ่มพัฒนาการผิดปกติอย่างรอบด้านสำหรับเด็กอายุ ๑-๑๘ ปี ส่งเสริมและสนับสนุนให้เด็กได้รับการเรียนรู้อย่างมีประสิทธิภาพให้มากที่สุด

๔. ขั้นตอนปฏิบัติงาน

๔.๑ ได้รับการติดต่อและหนังสือจากโรงเรียน

๔.๑.๑ จัดทำทะเบียนและชี้แจงเรื่องเอกสารในการดำเนินการ ได้แก่

- แบบประเมินภาวะบกพร่องทางการเรียนจาก ร.ร.
- แบบประเมิน SNAP IV จากครูและผู้ปกครอง

๔.๒ จัดคิวนัดตรวจประเมินและแจ้งโรงเรียน

๔.๓ ลงพื้นที่โรงเรียน เพื่อทำการตรวจประเมินโดยใช้เวลาประมาณ ๔๕ นาทีต่อคน

๔.๔ แปลผลการประเมิน โดยใช้เวลาอย่างน้อย ๓ วัน ทั้งนี้อาจมีการเปลี่ยนแปลงได้ ขึ้นอยู่กับจำนวนเด็กที่เข้ารับการประเมินในแต่ละวัน/ครั้ง

๔.๕ ดำเนินการส่งคืนผลการประเมินให้แก่โรงเรียน

๔.๖ การช่วยเหลือหลังตรวจประเมิน

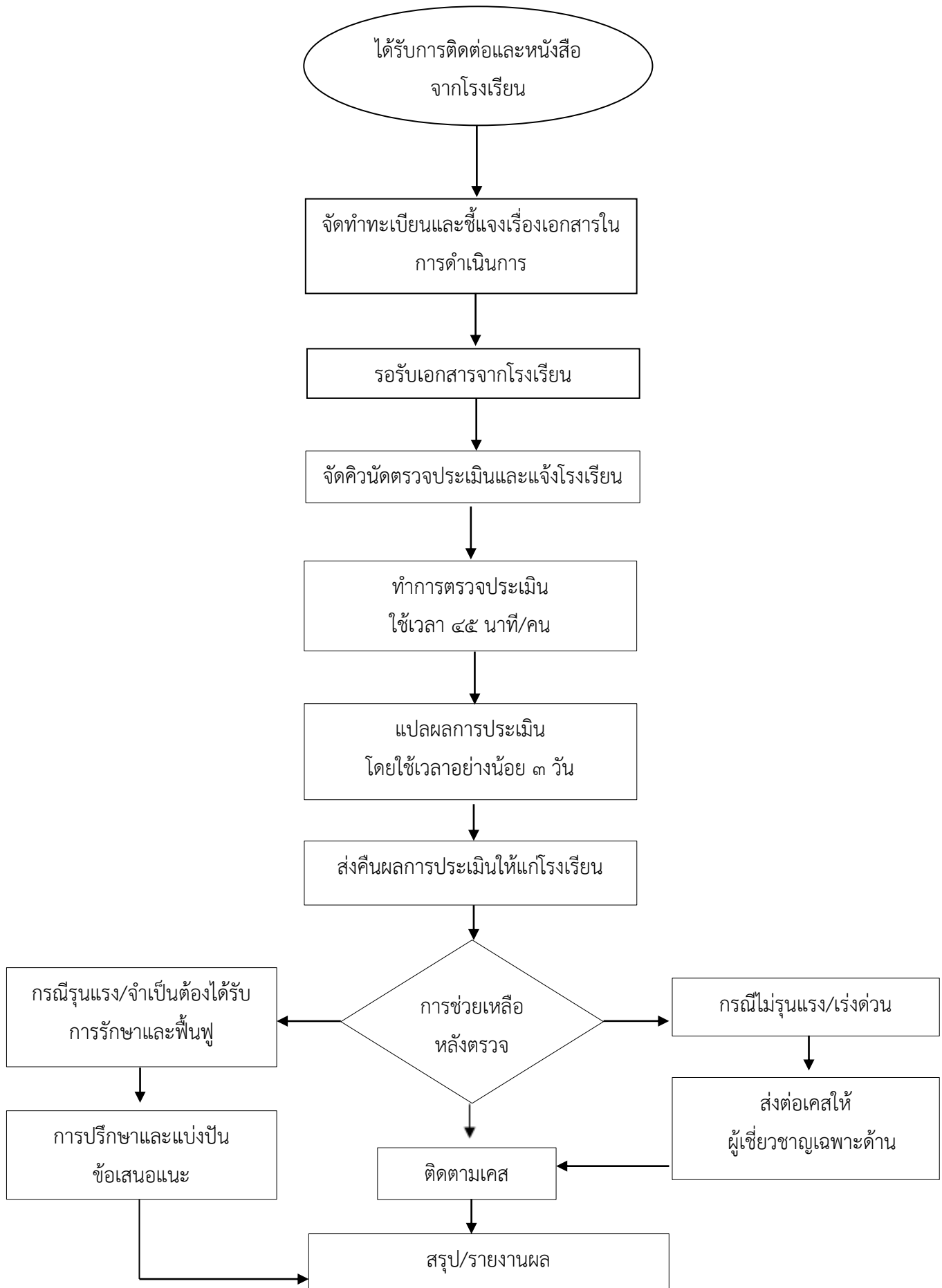
๔.๖.๑ กรณีไม่รุนแรง/แรงด่วน อาจมีการปรึกษาและแบ่งปันข้อเสนอแนะร่วมกับครูผู้สอน

๔.๖.๒ กรณีรุนแรง/จำเป็นต้องได้รับการรักษาและฟื้นฟู จะมีการส่งต่อเคสให้แก่ผู้เชี่ยวชาญเฉพาะด้าน

๔.๗ ติดตามเคส

๔.๘ สรุป/รายงานผล

๕. Flow Chart การปฏิบัติงาน



๖. แบบประเมินที่ใช้

- ๖.๑ แบบประเมิน SNAP IV จากครูและผู้ปกครอง
- ๖.๒ แบบประเมินภาวะบกพร่องทางการเรียนจาก ร.ร.
- ๖.๓ คู่มือประเมินความสามารถทางเชาวน์ปัญญาเด็กอายุ ๒-๑๕ ปี (เชาวน์เล็กฯ)
- ๖.๔ แบบทดสอบผลสัมฤทธิ์ทางการเรียน (WRAT-Thai)
- ๖.๕ แบบคัดกรองโรคในกลุ่มพัฒนาการผิดปกติอย่างรอบด้านสำหรับเด็กอายุ ๑-๑๘ ปี

๗. เอกสารอ้างอิง

- ๗.๑ คู่มือประเมินความสามารถทางเชาวน์ปัญญาเด็กอายุ ๒-๑๕ ปี (เชาวน์เล็กฯ) กรมสุขภาพจิต กระทรวงสาธารณสุข
- ๗.๒ พญ.นพวรรณ ศรีวงศ์พานิช กุมารแพทย์พัฒนาการและพฤติกรรม สถาบันราชานุกูล กรมสุขภาพจิต กระทรวงสาธารณสุข
- ๗.๓ คู่มือคู่มือระบบการดูแลนักเรียนกลุ่มเด็กพิเศษที่มีภาวะบกพร่องทางการเรียนรู้ สถาบันราชานุกูล กรมสุขภาพจิต กระทรวงสาธารณสุข